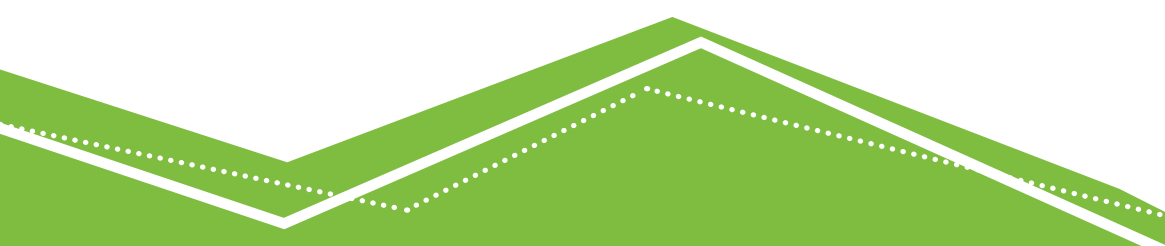




**„Készült az Országos Munkavédelmi és Munkaügyi
Főfelügyelőség által a munkavédelmi bírságok felhasználása
során nyújtott támogatásból”**

OMMF-11-P-0062

„Munkavédelmi képzések lebonyolítása és speciális ismeretek
oktatása a Jász-Nagykun-Szolnok Megyei rendőrségi
dolgozók körében”



Bevezető

A kedves olvasó egy rendhagyó kiadványt tart a kezében. Az OMMF-11-P-0062 azonosító számmal jelzett, „Munkavédelmi képzések lebonyolítása és speciális ismeretek oktatása a Jász-Nagykun-Szolnok Megyei rendőrségi dolgozók körében” című pályázatunkhoz kapcsolódóan egy olyan rendőr-specifikus munkavédelmi kiadvány elkészítése volt a célunk, melyben munkavédelmi, munkajogi, környezeti fenntarthatósági ismeretek - információk is helyet kapnak, és amely ugyanolyan hasznos a rendőrségen alkalmazott irodai dolgozóknak, mint az utcán szolgálatot teljesítő rendőröknek.

A kiadvány célja, hogy hozzájáruljon a jól működő rendőrségi munkavédelmi gyakorlat kialakításához, és az összes dolgozót olyan ismeretekhez juttassa, mely az egész szervezetet segíti a mindennapi munkavégzés biztonságának fokozásában. A projekt jó gyakorlatként országos szinten példaértékű lehet a társszervek számára, miközben a tapasztalatok és a kiadvány átadásával közvetlenül is részesülnek az eredményekben. A kiadvány a megyében megszervezett munkavédelmi „Road-Show”- k keretében tartott előadások kivonata, amely PDF formátumban letölthető a www.police.hu oldalról is.

Kiss Gabriella
munkavédelmi felügyelő

Mi a munkavédelem?

„A munkavédelem nem más, mint a szervezett munkavégzésre vonatkozó biztonsági és egészségügyi követelmények végrehajtása, foglalkozási vagy azzal összefüggő megbetegedések megelőzése, illetve a biztonságos munkakörülmények biztosítása.

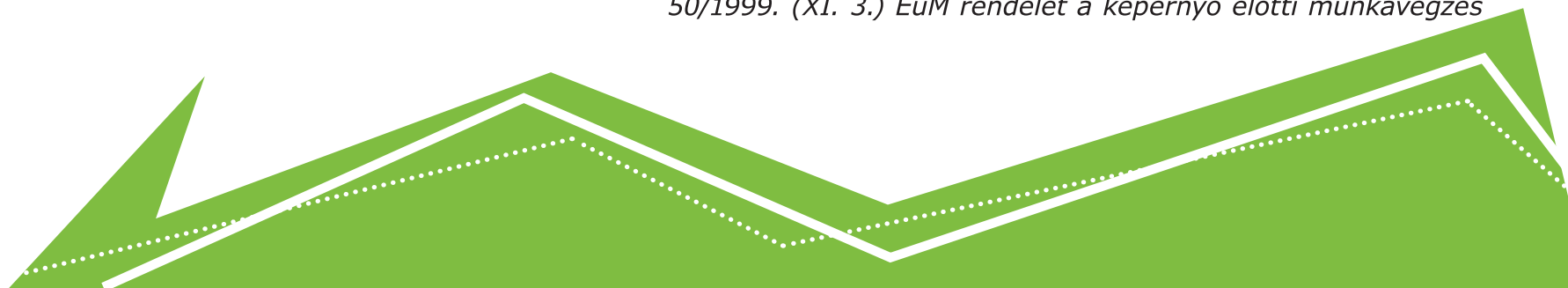
Az egészséget nem veszélyeztető és biztonságos munkavégzés követelményeinek megvalósítása - a munkavállalók ez irányú felelősségével összhangban - a munkáltató kötelessége.”

A munkavédelem a következő területeket öleli fel:

- egészséges munkahelyek kialakítása, a megfelelő műszaki és higiéniai követelmények biztosítása
- munkaeszközök
- veszélyes anyagok
- munkaszervezés és munkaidő
- kiemelt csoportok védelme
- munkavédelmi szervezet

A munkavédelmi szakterülethez kapcsolódó fontosabb jogszabályok és normák:

„1993. évi XCIII. törvény a munkavédelemről,
2000. évi XXV. törvény a kémiai biztonságról,
70/2011. (XII. 30.) BM rendelet a belügyminiszter irányítása alá tartozó rendvédelmi szervek munkavédelmi feladatai, valamint foglalkozás-egészségügyi tevékenysége ellátásának szabályairól,
25/2000. (IX. 31.) EüM-SZCSM együttes rendelet a munkahelyek kémiai biztonságáról,
3/2002. (II.8.) SzCsM-EüM együttes rendelet a munkahelyek munkavédelmi követelményeinek minimális szintjéről,
50/1999. (XI. 3.) EüM rendelet a képernyő előtti munkavégzés



minimális egészségügyi és biztonsági követelményeiről, 10/2012. (VI. 29.) ORFK utasítás a Rendőrség munkavédelmi tevékenységének ellátásáról, 34/2008. (OT 18.) ORFK utasítás a Rendőrség személyi állománya lövedékálló védőmellényének használatáról, 34/2000. (X. 12.) ORFK intézkedés a Rendőrség hivatásos állománya munka-, védőruházati, illetve egyéni védőeszköz normájáról, 30/2008. (OT 16.) ORFK utasítás a hőségriadó elrendelésekor a Rendőrség személyi állománya, a rendőrségi épületekben tartózkodó ügyfelek és a rendőrhatósági eljárás alá vont személyek hőség okozta egészségkárosodásának megelőzése érdekében végrehajtandó intézkedésekről, 35/2009 (OT 21.) ORFK utasítás a Rendőrség személyi állománya munkakörnyezeti kockázatértékelésének egységes végrehajtásáról, 15/2013. (IV.24.) ORFK utasítás az általános rendőrségi feladatok ellátására létrehozott szerv ügyeleti szolgálata és a közreműködésével teljesítendő jelentési és tájékoztatási kötelezettség rendjéről.”

Fogalmak

Baleset - Szolgálati baleset

Fontos, hogy megismerjük a munkavédelemhez kapcsolódó alapfogalmakat:

Baleset (Mvt.):

Az emberi szervezetet ért olyan egyszeri külső hatás, amely a sérült akaratától függetlenül, hirtelen, vagy aránylag rövid idő alatt következik be és sérülést, mérgezést vagy más (testi, lelki) egészségkárosodást, illetőleg halált okoz.

Munkabaleset (Mvt):

Az a baleset, amely a munkavállalót a szervezett munkavégzés során, vagy azzal összefüggésben éri, annak helyétől és időpontjától és a munkavállaló (sérült) közrehatásának mértékétől függetlenül.

A munkavégzéssel összefüggésben következik be a baleset, ha a munkavállalót a foglalkozás körében végzett munkához kapcsolódó közlekedés, anyagvételezés, anyagmozgatás, tisztálkodás, szervezett üzemi étkeztetés, foglalkozás-egészségügyi szolgáltatás és a munkáltató által nyújtott egyéb szolgáltatás stb. igénybevétele során éri. Nem tekinthető munkavégzéssel összefüggésben bekövetkező balesetnek (munkabalesetnek) az a baleset, amely a sérültet a lakásáról (szállásáról) a munkahelyére, illetve a munkahelyéről a lakására (szállására) menet közben éri, kivéve, ha a baleset a munkáltató saját vagy bérelt járművével történt.

Szolgálati kötelemekkel összefüggő baleset (BM rendelet):

A munkavédelemről szóló törvényben meghatározott munkabaleseten túl az a baleset, amely a hivatásos állomány tagját

- azonnali szolgálatba, munkába rendelés esetén a rendelkező szóbeli vagy írásbeli parancs vagy utasítás vételétől számított időtől a szolgálatteljesítés, munkavégzés helyére történő megérkezéséig, valamint onnan lakóhelyére menet közben
- kiképzési terv, napirend szerint előírt gyakorlati foglalkozásokon, a fizikai állóképesség fenntartásával kapcsolatos szervezett sportfoglalkozásokon



- a rendvédelmi szervek tömeg kapcsolatainak erősítése céljából a rendvédelmi szerv által szervezett sportversenyeken, speciális rendezvényeken, bemutatókon érte

Súlyos munkabaleset: amely

- a sérült halálát (halálos munkabaleset az a baleset is, amelynek bekövetkezésétől számított egy éven belül a sérült orvosi szakvélemény szerint a balesettel összefüggésben életét veszítette), magzata vagy újszülöttj halálát, önálló életvezetését gátló maradandó károsodását
- valamely érzékszerv, érzékelő-képesség, illetve a reprodukációs képesség elvesztését vagy jelentős mértékű károsodását okozta
- orvosi vélemény szerint életveszélyes sérülést, egészségkárosodást
- súlyos csonkulást, hüvelykujj vagy kéz, láb két vagy több ujja nagyobb részének elvesztését (továbbá ennél súlyosabb esetek)
- beszélőképesség elvesztését vagy feltűnő eltorzulást, bénulást, illetőleg elmezavart okozott

Üzemi baleset:

Az a baleset, amely a biztosítottat a foglalkozása körében végzett munka közben, vagy azzal összefüggésben, illetőleg munkába vagy onnan lakására (szállásra) menet közben éri. Üzemi baleset az is, amely a biztosítottat közcélú munkavégzése vagy egyes társadalombiztosítási eljárások igénybevétele során éri.

Kizáró okok:

- ittaság, drog következtében módosult tudatállapot
- engedély nélküli járművezetés, munkahelyi rendbontás
- engedély nélküli munkavégzés
- indokoltnál nagyobb kerülő megtétele munkába jövet menet

- a baleset elszenvedője a baleset bejelentését, vagy orvosi ellátást szándékosan késlelteti

Nem munkabaleset tehát a lakásról (szállásról) munkába, illetőleg a munkából lakásra (szállásra) menet közben bekövetkezett baleset. Az Mvt. csak a szervezett munkavégzés során bekövetkezett baleseteket minősíti munkabalesetnek.

Foglalkozási megbetegedés:

A munkavégzés, a foglalkozás gyakorlása közben bekövetkezett olyan heveny és idült, valamint a foglalkozás gyakorlását követően megjelenő vagy kialakuló idült egészségkárosodás, amely

- a munkavégzéssel, a foglalkozással kapcsolatos, a munkavégzés, a munkafolyamat során előforduló fizikai, kémiai, biológiai, pszichoszociális és ergonómiai kóroki tényezőkre vezethető vissza, illetve
- a munkavállalónak az optimálisnál nagyobb vagy kisebb igénybevételenek a következménye

Szabadidős baleset és sportbaleset:

A munkavállalónak a szabadideje alatt bekövetkező vagy a munkahelyéhez, nem kapcsolódó sport tevékenysége közben bekövetkező balesete. A szabadidős balesetet is jelentenie kell a munkavállalónak a közvetlen vezetője felé, majd dokumentálni szükséges.

A balesetek bejelentése és kivizsgálása

„A személyi állomány tagját ért baleset, betegség kivizsgálásáért, a munkavédelmi felügyeletet ellátó szerv felé történő be-



jelentéséért az állományilletékes parancsnok a felelős.”

„Minden munkaképtelenséggel járó szolgálati- és munkabalesetet, betegséget ki kell vizsgálni és arról feljegyzést, jelentést vagy kivizsgálási jegyzőkönyvet kell készíteni, amely része a baleseti dokumentációnak.”

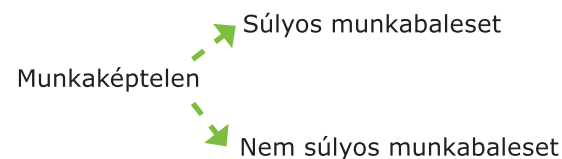
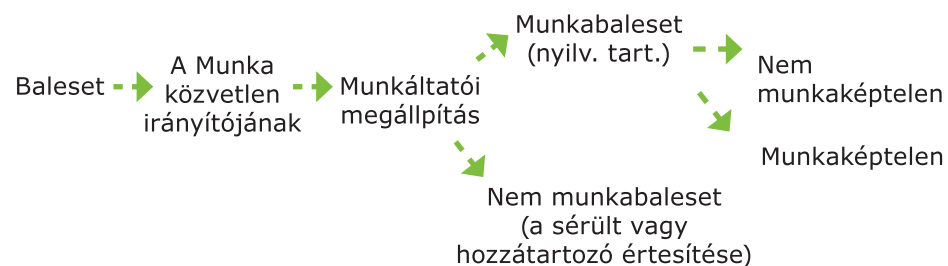
A szervezett munkavégzés során, vagy azzal összefüggésben elszenvedett balesetét a munkavállaló haladéktalanul bejelenti a szolgálati előjárónak.

„A szolgálati előjáró a baleset bejelentésről haladéktalanul tájékoztatja az állományilletékes parancsnokot.”

Amennyiben a bejelentésnek a munkavállaló nem tud eleget tenni, a balesetet észlelő személy, munkatárs feladata azt megtenni. Az állományilletékes parancsnok a bejelentés időpontjától számított 72 órán belül intézkedik a speciális BM rendelet által előírt baleseti jegyzőkönyv felvételére. A szolgálati és munkabalesetekről – a felmentési nappal nem járókról is – nyilvántartást kell vezetni az adott szervnél.

„A nem szolgálati és nem munkabaleset kategóriába tartozó balesetekkel kapcsolatban, meghallgatási jegyzőkönyvben kell nyilatkoztatni a sérültet a baleset körülményeiről.”

Jelentés



Kockázatok

Foglalkozási ártalom:

A munkahelyen a munka környezetében fellépő, a dolgozóra ható káros hatás, amelyet az ember maradandó egészségkárosodás nélkül el tud viselni. A foglalkozási ártalom tartós, hosszabb idejű hatása miatt a foglalkozással összefüggésbe hozható betegség alakul ki.

Típusai:

- fizikai terhelésből eredő ártalmak
- fizikai ártalmak: zajártalom, rezgések okozta ártalom (vibráció), sugárzási ártalmak
- munkafolyamat pszichikai hatása
- az emberi szervezet egyoldalú igénybevételéből származó ártalmak (statikus terhelés)
- munkahelyi klíma
- vegyi ártalmak
- fertőzési ártalmak
- porártalmak

Veszélyforrás:

A munkavégzés során (vagy azzal összefüggésben) jelentkező minden olyan dolog, körülmény, amely a munkát végző, vagy a munkavégzés hatókörében (környezetében) tartózkodó személyre veszélyt, vagy ártalmat jelenthet.

Kockázat:

A veszélyhelyzetben a sérülés vagy az egészségkárosodás valószínűségének és súlyosságának együttes hatása.

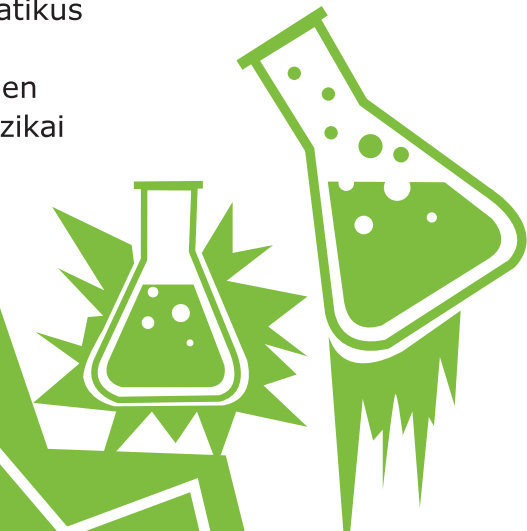
Munkahelyi veszélyek (kockázatok):

A rendőrségi állomány munkahelyei lehetnek állandóak (irodák) és változó helyszíneken (járőrszolgálat)- eltérő körülmények között szolgálatot ellátók. A kockázati tényezőket ebben az esetben nem könnyű feltárni. A veszélyforrások lehetnek: *Mechanikai-fizikai, Kémiai, Biológiai, Pszicho-szociális, Egyéb*

1. Fizikai veszélyforrások (esés, csúszás):

Általánosan megállapítható, hogy ilyen jellegű veszélynek elsősorban, nagyobb mértékben a:

- helyszínelők, szakértők, közterületen szolgálatot teljesítők
- gépet, berendezést használók, működtetők (gépjárműjavítás, karbantartás)
- tehermozgatók, raktárosok vannak kitéve
- a munkaeszközök, járművek, szállító-, anyagmozgató eszközök, ezek részei, illetve mozgásuk, termékek és anyagok mozgása
- szerkezetek egyensúlyának megbomlása
- csúszós felületek
- éles, egyenetlen felületek, szélek és sarkok
- tárgyak hőmérséklete
- a munkahelynek a föld (padló) szintjéhez viszonyított elhelyezése, szintkülönbség
- a levegő hőmérséklete, nedvességtartalma és áramlása
- világítás
- elektromos áramköri vagy statikus feszültség
- aeroszolok és porok a levegőben
- más személyek által okozott fizikai sérülések



Ugyanakkor meg kell említeni-fizikai sérülést okozó-az objektumon belüli, illetve kívüli közlekedés veszélyeit legyen az, gyalogos vagy gépjárművel történő.

2. Veszélyes anyag:

Minden olyan anyag, vagy készítmény, amely fizikai, kémiai vagy biológiai hatása révén veszélyforrást képviselhet, így különösen a

- robbanó
- oxidáló
- gyúlékony
- mérgező
- maró
- ingerlő
- szenzibilizáló
- fertőző
- mutagén
- teratogén
- egyéb egészségkárosító anyag

Jelölések:

EU szimbolumok



robbanásveszélyes anyag



Rendkívül gyúlékony anyag



Könnyen gyullalódó anyag



Égést tápláló, oxidáló anyag



Maró anyag



Nagyon mérgező anyag



Mérgező anyag



Ártalmas anyag



Irritatív anyag



Környezeti veszély

Vegyianyagok a Rendőrség a bűnügyi technika, a műszaki karbantartói technológiában, illetve segédanyagként a takarítási, fertőtlenítési folyamatokban kerülnek felhasználásra.

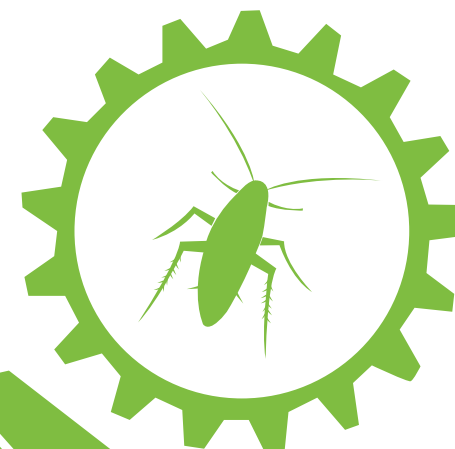
3. Biológiai veszélyforrás

- mikroorganizmusok és anyagcsere-termékeik
- makroorganizmusok (növény, állat)

A mindennapi életünkben bizonyos mértékű fertőzésveszélynek vagyunk kitéve, hiszen a más személyek által is használt eszközöket alkalmazunk a napi feladatok ellátása közben. A munkahelyünkön a tevékenységtől, munkakörétől függően is fenn áll a lehetősége egy esetleges fertőzésveszélynek. Azokban a munkakörökben ahol a munkavállaló gyakrabban találkozhat vérrrel, vizelettel vagy egyéb anyagcsere termékekkel, jelentősebb a kockázata a fertőzéseknek. A higiénés szabályok betartása mellett, és a megfelelő védelmet nyújtó egyéni védőeszközök szakszerű használatával ez a kockázat csökkenthető, minimalizálható.

A fertőzés kockázatai a rendőri munkát is nagyban érintik, mivel a Rendőrség munkatársai emberekkel dolgoznak. A bilincselés, előállítás vagy akár kihallgatás során olyan személyekkel kerülnek kapcsolatba, akiknek előző, állandó betegsége, illetve kórképe nem ismert, nem ismerhető.

A Rendőrség tekintetében, a fertőzések megelőzése és a dolgozók biztonsága érdekében, az eljárások rendje, bizonyos tevékenységek végrehajtása szigorúan szabályozva van. Az érintett területeken dolgozók védelmében előírások, továbbá a védőeszközöket és védőoltásokat szabályozó utasítások biztosítják a



fertőzések minimalizálását. A fertőzésveszély a Rendőrségen belül az egészségügyi területen dolgozókat, továbbá a bűnügyi technikusokat és a szemlebizottsági tagokat fokozottan érinti.

A megelőzés lehetőségei:

- a fertőző forrás megszüntetése (pl. rágcsálóirtás, kórokozó mentesítése)
- egyéni védőeszközök használata (védőruházat, védőkesztyű, maszk)
- higiénés rendszabályok betartása
- védőoltások

4. Pszichoszociális kockázati tényezők

Pszichoszociális kockázatnak minősül a munkavállalót a munkahelyén érő azon hatások (konfliktusok, munkaszervezés, munkarend, foglalkoztatási jogviszony bizonytalansága stb.) összessége, amelyek befolyásolják az e hatásokra adott válaszreakcióit, illetőleg ezzel összefüggésben stressz, munkabaleset, lelki eredetű szervi (pszichoszomatikus) megbetegedés következhet be. A stressz a környezeti ingerek hatására kiváltott lelki feszültséget jelenti.

Stresszforrások:

- különösen nagy felelősség (humán erőforrás, családi háttér)
- döntéskényszer
- egymást gyorsan követő problémák sorozatát kell elhárítania
- alkotó szellemi tevékenység
- bonyolult szabályok, utasítások alapján végzett munka

- egyszerű, de monoton cselekvést igénylő munka, nagy odafigyelést, vagy türelmet igénylő munka



Az ügyeleti munkavégzés fokozott figyelemkoncentrációt, figyelemmegosztást igényel, amely szellemi igénybevételt jelent. A nyomozati, vizsgálati munkát végzők, illetve a járőr szolgálatot ellátók esetében az új helyzetben való gyors döntés és intézkedési szituációk okoznak,- okozhatnak fokozott pszichés terhelést.

Adott esetben a látvány is fokozott pszichés megterhelést jelenthet. Tevékenységünk türelmet, magas frusztráció tolerancia szintet igényel azon emberekkel szemben, akikkel konfliktus, vagy vészhelyzet során találkozunk, amely érzelmi szinten eredményezhet feszültséget.

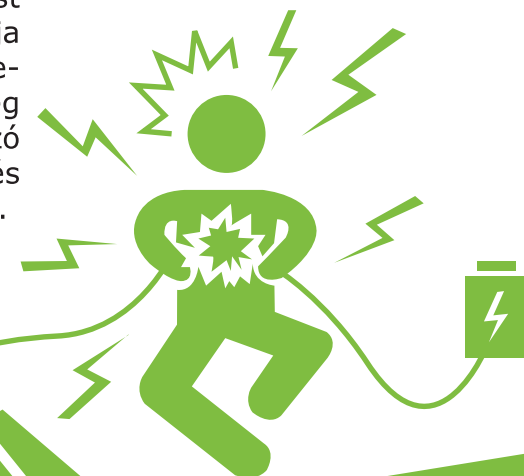
5. Villamos veszélyek

Az elektromos vezetékek, berendezések fokozott veszélyforrást jelentenek mindenki számára különösen veszélyesek: sérült vezetékek és dugók, rövidzárlat, túlterhelt fali csatlakozók vagy konnektorok. A hibás elektromos berendezést a hálózatról le kell választani és jól láthatóan táblával jelölni kell.

SOHA NE HASZNÁLJON NEM MEGFELELŐEN MŰKÖDŐ ELEKTROMOS BERENDEZÉST! AZONNAL JELENTSEN MINDEN ELEKTROMOS VESZÉLYT MUNKAHELYI VEZETŐJÉNEKNEK!

Az elektromos berendezések biztonságos használatáról (kávéfőző, mikrohullámú sütő stb.)

A legtöbb eszköz elektromos alkatrészekből áll, így valahányszor elektromos berendezést tisztít, először mindig kapcsolja ki, húzza ki a konnektorból. Ellenőrizze, hogy nem sérült -e meg a villamosvezeték-, a csatlakozó alját vagy a dugó-, a berendezés és/vagy készülék védőburkolata.



Ha hibát vagy rendellenességet tapasztal, úgy a készüléket/ aljzatot ne használja, azonnal jelentse és a javítás elvégzetté- séig gondoskodjon róla, hogy mások se használhassák!

Az áramütés, elektromos sérülések megelőzése: a kézi kisgép-pek, illetve a komfortérzetet növelő elektromos berendezések rendszeres ellenőrzése!

Elsősegélynyújtás

Az *elsősegélynyújtás* azon egészségügyi beavatkozások ösz- szessége, amelyeket bárki a végleges szakellátás megkezdé- se előtt, annak érdekében végez, hogy *a baleset (vagy egyéb hirtelen egészségkárosodás) okozta életveszélyt elhárítsa, ill. a további állapotromlást legalább mérsékelje.*

A munkáltatónak a munkahelyeket, objektumokat kötelező ellátni készenlétben tartandó mentődobozokkal, illetve első- segély ládákkal, ezek helyét jól láthatóan táblával jelölni kell. Az elsősegélynyújtás *gyakorlati tevékenység*, melyet nem elég egyszerűen megismerni, hanem a leendő elsősegélynyújtónak a készség szintjére kell emelnie.

Az elsősegélynyújtás célja:

- az élet megmentése
- a további egészségkárosodás megakadályozása
- a gyógyulás elősegítése

Az elsősegélynyújtónak tudnia kell:

- átjárható légutak biztosítását



- nem lélegző sérült újraélesztését
- vérzéscsillapítást
- megfelelő fektetési mód alkalmazását
- a törött testrész mozdulatlanságának biztosítását
- mérgezés ellátását
- sebek ellátását elsősegély nyújtói szinten, vagy alap szinten
- vizsgálatok, ellenőrzések
 - légzésellenőrzés
 - vérkeringés ellenőrzés
 - eszméletvizsgálat
 - sérülés vizsgálat
- újraélesztés
 - lélegeztetés
 - szív működés beindítása

Ezeknek igen összehangolt tevékenységnek kell lennie

- a balesetes ellátása
 - törés, zúzódás, vérzés
 - égés
 - belső szervek károsodásának megelőzése

Újraélesztés:

Az alapvető életműködések mesterséges pótlása, helyreállítása.

Az újraélesztés ABC-je:

- vizsgálat, légútbiztosítás (**A**-átjárható légutak)
- befúvásos lélegeztetés (**B**-befúvásos)



- mellkas kompressziók (C-compression): 30 kompresszió után a fej megfelelő pozicionálásával végezzünk két befúvásos lélegeztetést, majd következzen újabb 30 kompresszió

Az újraélesztésnek pontos algoritmus szerint kell megtörténnie.

Intézkedés áramütéses baleset esetén:

Alapvetően két, egymás utáni műveletcsoportot kell az elsősegélynyújtáshoz jól végrehajtani:

- feszültség-mentesítés
- kiszabadítás az áramkörből

Áramütéses baleset esetén a teendők a következők:

1. Elsőként a szemtanú kiáltson segítségért, hívasson mentőt!
2. Ne érintse meg a sérültet!
Előfordulhat, hogy az elektromos feszültségforrással még érintkezik a sérült, így az érintkezés során ön is megsérülhet.
3. Kapcsolja ki az áramforrást! Ha nem lehetséges, akkor egy száraz, nem vezető anyagú (pl.: papír, műanyag, fa) tárggyal próbálja meg az áramforrást eltávolítani a sérülttől.
4. Ellenőrizze a keringés jeleit, ha nem észlelhető, kezdje meg az újraélesztést!
5. A sérült fektetése is alapvető, a fej legyen alacsonyabban, mint a törzs, a lábak legyenek felpolcolva.
6. Az érintett területet steril kötszerrel fedje, ha nincs, akkor egy tiszta ruhával, de ne pokróccal vagy törölközővel, mivel a kilógó szálak beleragadhatnak a sebbe.
7. Amennyiben nem jelentkeznek tünetek, abban az esetben is legalább 24 órán át intenzív osztályon szükséges a sérültet megfigyelni, az esetlegesen kialakuló szívritmuszavarok azonnali ellátása céljából.

Munkavédelmi oktatás

A munkavédelmi oktatás célja és feladata, hogy:

- a munkavállaló elsajátítsa azokat az elméleti és gyakorlati ismereteket, amelyek lehetővé teszik, hogy munkáját egész ségét nem veszélyeztető módon, biztonságosan végezze,
- a munkavállalót megismertesse a munkájával és a munkavédelemmel kapcsolatos jogainak gyakorlásához szükséges szabályokkal és információkkal.

Előzetes oktatás:

A munkakörben foglalkoztatás előtt kell megtartani, itt figyelemmel kell lenni a munkakör és a munkavégzés sajátosságaira, a munkavégzéshez szükséges elméleti és gyakorlati ismeretek, jártasság megszerzésére. Azt a dolgozót, aki huzamosabb időtartamot töltött munkahelyétől távol, az oktatás szempontjából új dolgozónak kell tekinteni. Az oktatásokat munkaidőben a munkavédelmi felügyelő vagy az egészségvédelmi megbízott tartja, és célszerű „Munkavédelmi Oktatási Napló”-ban dokumentálnia az eseményt.

Rendkívüli oktatás:

Súlyos munkabaleset, rendkívüli esemény esetén indokolt tartani, figyelemfelkeltés, tanulságok átadása céljából. Egyik legfontosabb célja a hasonló esetek megelőzése és ennek érdekében teendő intézkedések oktatása. Vétlen lövés bekövetkezésekor. A munkahely vagy a munkakör megváltozásakor. A munkaeszköz átalakításakor vagy új munkaeszköz üzembe helyezésekor. Új technológia bevezetésekor.



Ismétlődő oktatás (évente):

Célja az ismeretek szinten tartása, illetve a folyamatos munkavégzéshez szükséges új ismeretek átadása, a véletlen lövések megelőzése.

Az Mvt. szerint:

„4. § Az egészséget nem veszélyeztető és biztonságos munkavégzésre vonatkozó szabályokat úgy kell meghatározni, hogy végrehajtásuk megfelelő védelmet nyújtson a munkavállalóknak túlmenően a munkavégzés hatókörében tartózkodóknak és a szolgáltatást igénybe vevőnek is. A munka-eszközöket úgy kell kialakítani, hogy lehetőleg zárják ki a nem szervezett munkavégzés keretében történő rendeltetésszerű használat esetén is a balesetet, az egészségkárosodást.”

Forrás: Rendőrségi-Egészségügyi Hírlevél, 2012.február 29.

Szerk.: Balog János Tamás r. alezredes, Nagy Tamás r. főhadnagy.

A szolgálati maroklőfegyverek kezelésének-, tárolásának- és karbantartásának alapvető munkavédelmi követelményei

A biztonságos fegyverkezelés alapszabályai

Négy alapszabály:

1. Mindig kezeld úgy a fegyvert, mintha töltve lenne akkor is, ha bizonyos vagy benne, hogy töltetlen!

Töltetlen fegyver nincs!

2. Soha ne fogj fegyvert olyan mire, amire nem akarsz lőni!

3. Kizárólag csak akkor tedd az ujjad az elsütőbillentyűre, ha a fegyvert már célra emelted. **Azonnal** vedd le az ujjad



az elsütő-billentyűről, ha leereszted a fegyvert!

4. Bizonyosodj meg arról, hogy mire fogsz lőni és arról is, hogy mi van mögötte!

Töltés és ürítés szabályai

1. Mielőtt töltened, vagy ürítenéd a fegyvert, győződj meg róla, hogy a csőtorkolat biztonságos irányba mutat!

2. Vedd ki a tárat, **nyisd** ki a zárszerkezetet (ebben a sorrendben!), és ellenőrizd, hogy nem maradt lőszer a fegyverben!

3. Ellenőrizd a csövet, hogy üres-e!

4. Vizsgáld meg a lőszert, mielőtt töltened!

Sose használj nem megfelelő vagy sérült lőszert!

5. Ha nem sülsz el a töltött fegyvered, **tartsd** továbbra is biztonságos irányba legalább 20-30 másodpercig. Aztán az arcodat a fegyvertől távol tartva **óvatosan** üríts. A hibás lőszertől az erre kijelölt helyen szabadulj meg.

6. Mindig ürítsd a fegyvert, ha befejezted a használatát!

7. Lőszert és fegyvert **elkülönítve** tárolj! **Sose** hagyj fegyvert, lőszert őrizetlenül!

8. Minden lehetséges alkalommal, letételkor, kézbevitelkor vizsgáld meg a töltetlenséget, és az üres csövet is. Inkább mindig háromszor egymás után, mint egyszer elfelejtsd az életben.

9. Ha lőtéren fegyverrel a kezvedben mások közelébe mész, **mutasd** be nekik is a töltetlenséget.

10. Mindig úgy tedd le az üres fegyvert, hogy a töltetlenség egyetlen pillantással megállapítható legyen (kibillentett forgó-dob, hátraakasztott szán).



11. Sose nyúlj fegyverhez, amíg bárki is a löcsatornában tartózkodik.

Védőfelszerelés és egyéb jó tanácsok

- 1.** Lövészetben mindig viselj **fülvédőt** a zajhatás, és **védőszemüveget** az esetlegesen szétrepülő lőporszemcsék, töltényhüvelyek és anyagdarabkák ellen.
- 2. Ne** használj olyan fegyvert, ami nem takarja teljesen a fegyver sátorvasát és elsütő-billentyűjét.
- 3.** Kompenzátorral ellátott fegyvernél különösen **ügyelj** arra, hogy a felfelé kicsapó lőporgázok ne okozzanak sérülést. Tüzelés közben mindig tartsd el magadtól az ilyen fegyvert.
- 4.** Lövészet után, étkezés előtt alaposan moss kezet, mert a bőrödre lerakódó égéstermékek az emésztőrendszerbe jutva mérgezőek lehetnek! Csak szellőztetőrendszerrel ellátott zárt lőtérben folytasd lövészetet!

A bekövetkezett véletlen lövéseket a rendőri szervek munkavédelmi szakembereinek ki kell vizsgálnia, a munkavédelmi kivizsgálásról jegyzőkönyvet kell felvenni. A jegyzőkönyvben szerepelnie kell a véletlenlövést elkövető által elmondottaknak is.

Egyéni védőeszköz

Egyéni védőeszköz minden olyan eszköz, amelyet a munkavállaló azért visel vagy tart magánál, hogy az a munkavégzésből, a munkafolyamatból, illetve a technológiából eredő kockázatok, az egészséget nem veszélyeztető mértékűre csökkentse. A veszélyforrások ellen védelmet nyújtó egyéni védőeszközöket meg kell határozni, azokkal a munkavállalókat el kell látni, és használatukat meg kell követelni.

Rendvédelmi célú egyéni védőeszköz (BM rendelet):

a rendvédelmi szerv kiképzési és szolgálati feladatainak ellátá-

sához, kifejezetten a rendvédelmi szervek részére kifejlesztett, gyártott, egyénileg használt, az élet, testi épség és egészség megóvását szolgáló védőfunkciójú eszköz (a továbbiakban: védőeszköz),

Nem rendvédelmi célú egyéni védőeszköz:

a rendvédelmi szerv kiképzési és szolgálati feladatainak ellátásához szükséges, nem kifejezetten a rendvédelmi szervek részére kifejlesztett, gyártott, közforgalomban kapható, minősítési tanúsítvánnyal rendelkező védőeszköz.

Munkavédelem az irodában

A munkavédelemről nem feltétlenül az irodai munkavégzés jut az eszünkbe, holott az ilyen munkahelyekre is vonatkozik egy sor, az alkalmazottak egészségét védő előírás, amelynek betartása az irodai munka hatékonyságát is szolgálja.

Minimális munkavédelmi követelmények

Az irodák is munkahelyek, így rájuk is alkalmazni kell a munkahelyek munkavédelmi követelményeinek minimális szintjéről szóló 3/2002. (II. 8.) SzCsM-EüM együttes rendeletben foglaltakat.

Ez a rendelet kiterjed a munkahelynek a szervezett munkavégzés során történő kialakítására és használatára.

Az irodai munkavégzésre vonatkozó előírások, a teljesség igénye nélkül:

Ergonómia

Az ergonómia "a dolgozó és a munkakörnyezet közötti kapcsolatot tanulmányozása". A munkakörnyezet minden tényezője az



ergonómia tudományába tartozik a fizikai környezettől (világítás, zaj, berendezés, helyes testtartás), a munkaszervezésen át a szociális környezetig. Az ergonómia egyre nagyobb hangsúlyt kap az irodai munkakörnyezet kialakításában, de még mindig nem áll a középpontban.

Higiénia

A munkáltató köteles biztosítani, hogy a munkahelyeket, a munkaeszközöket, illetve a felszereléseket és berendezéseket a higiénés követelményeknek megfelelően rendszeresen takarítsák és tisztítsák.

Az iroda kialakítása, mérete

Az irodahelyiségeknek is elegendő padlófelülettel, belmagassággal és légtérrel kell rendelkezniük ahhoz, hogy a munkavállalók a munkát egészségük, biztonságuk vagy kényelmük veszélyeztetése nélkül végezhessék.

Szellőztetés

Az irodákban is biztosítani kell az elegendő mennyiségű és minőségű, egészséget nem károsító levegőt. Minthogy az ilyen munkahelyeken a levegő szennyezettsége, illetve elhasználódása kizárólag emberi ott-tartózkodásból ered, személyenként legalább az alábbi friss levegőtérfogat-áramot kell a helyiségbe betáplálni, vagy annak bejutását biztosítani: személyenként 0,008 köbmétert másodpercenként, illetve 30 köbmétert óránként.

Hőmérséklet

Az iroda hőmérsékletének a munkavégzés teljes időtartama alatt az emberi szervezet számára megfelelőnek kell lennie.



Világítás

Lehetőség szerint biztosítani kell az irodában az egészséges és biztonságos munkavégzéshez elegendő természetes fényt, továbbá a munkavégzés jellegéhez és körülményeihez igazodó mesterséges megvilágítást.

Tisztálkodó- és mellékhelyiségek

A munkavállalók részére mosdóhelyiséget kell biztosítani, ha mosdóhelyiség kialakítására nincs szükség – mint az irodákban általában –, akkor a munkahely környezetében folyó vizet kézmosási, illetve mosdási lehetőséget kell biztosítani úgy, hogy a higiénés követelmények megtarthatók legyenek, és a kéz szárításához megfelelő eszköz vagy berendezés álljon rendelkezésre. A munkavállalók részére a munkahelyek közelében elkülönített mellékhelyiségeket kell biztosítani, elegendő számú WC-vel és kézmosóval, külön a férfiak és külön a nők részére.

Képernyő előtti munkavégzés

A számítógépek használatának általánossá válása következtében szinte minden irodában figyelemmel kell lenni az 50/1999. (XI.3.) EüM rendelet előírásaira is, amely a képernyő előtti munkavégzés minimális egészségügyi és biztonsági követelményeit tartalmazza. Ezt a rendeletet alkalmazni kell ugyanis minden olyan, szervezett munkavégzés keretében foglalkoztatott munkavállalóra, aki napi munkaidejéből legalább 4 órán keresztül rendszeresen képernyős eszközt használ.

Képernyős munkahely

Képernyős munkahelynek minősül az olyan munkaeszközök együttese, amelyhez a képernyős eszközön kívül



csatlakozhat adatbeviteli eszköz (billentyűzet, szkennel, kamera, egyéb adatbeviteli eszköz), egyéb perifériák (mutatóeszköz, nyomtató, plotter, lemezegység, modem stb.), de ide sorolandók az esetleges tartozékok, az ember-gép kapcsolatot meghatározó szoftver, az irattartó, a munkaszék, a munkaasztal vagy munkafelület, a telefon, valamint a közvetlen munkakörnyezet.

A munkáltató a munkafolyamatokat úgy szervezi meg, hogy a folyamatos képernyő előtti munkavégzést óránként legalább tízperces-össze nem vonható-szünetek szakítsák meg, továbbá a képernyő előtti tényleges munkavégzés összes ideje a napi hat órát ne haladja meg.

Munkavédelmi ismeretek a közfoglalkoztatott munkavállalók és az új belépők számára „Új belépők” oktatásának tartalmi elemei

- A munkavédelem fogalma, célja, feladata. A szabályozás rendszere.
- A munkáltató jogai és kötelességei, a munkavállalók jogai és kötelességei.
- A munkahely biztonságos kialakításának feltételei. Tárgyi, személyi feltételek.
- A biztonságos munkavégzés követelményei.
- A munkakörhöz kapcsolódó folyamatok, feladatok ismerete, veszélyei.
- A munkahely és a munkafolyamat veszélyei, kockázatainak feltárása.
- Munkahelyi környezet kialakítása. Közegészségügyi- járványügyi ismeretek.
- Munkabalesetek, munkabalesetek bejelentése, kivizsgálása.
- Az elsősegélynyújtás alapjai és feltételei.
- A munkakörhöz kapcsolódó egyéni védőeszközök ismertetése.

Az egyéni védőeszköz használata, védelmi funkciója és képessége.

Közfoglalkoztatott munkavállalók oktatásának tartalmi elemei

Az általános munkavédelmi ismeretek mellett fontos, hogy a közfoglalkoztatott munkavállalók a munkavédelmi oktatás keretein belül, a munkakörükhöz kapcsolódó ismereteket elsajátítsák az alábbiak szerint:

Adminisztratív, irodai munka

- baleset, sérülés-jelentési kötelezettség
- a dolgozók munkavédelmet érintő jogai és kötelességei
- elektromos berendezések használata, kezelése
- alapvető elsősegély-nyújtási ismeretek
- ergonómiai, munkahelyi világítási előírások ismerete
- képernyős munkahelyek előírásai
- a képernyő előtti munkavégzés veszélyei, megfelelően kialakított munkahelyek
- veszélyes hulladékok (elemek stb.) kezelési szabályai
- riasztási és mentési szabályok

Takarítók

- anyagok, vegyszerek egymásra hatásának ismeretei
- anyag tárolás szabályai
- baleset, sérülés, (kvázi baleset) jelentési kötelezettség
- orvosi vizsgálatok rendje
- kézi anyagmozgatás előírásai



- a dolgozók munkavédelmet érintő jogai és kötelességei
- tisztítószeres veszélyforrásai, azok használata
- védőruha, védőeszközök használata
- veszélyes hulladék kezelés szabályai
- anyagok, vegyszerek egymásra hatásának ismeretei

Villanyszerelők

- elsősegélynyújtás áramütéses baleseteknél
- baleset, sérülés, (kvázi baleset) jelentési kötelezettség
- elektromos berendezések használata, kezelése, javítása
- kapcsolóterek balesetveszélyei
- gépek, berendezések kezelése
- létrák használata
- orvosi vizsgálatok rendje
- kézi anyagmozgatás előírásai
- a dolgozók munkavédelmet érintő jogai és kötelességei
- védőeszközök használata
- közmű vezetékek elzárásának lehetőségei, villamos berendezések kezelésének szabályai

